

Navýšenie (brutácia) nepeňažného príjmu v programe Mzdy a personalistika

Podľa zákona o dani z príjmov ([§5 ods. 3 písm. d zákona 595/2003](#)) môže zamestnávateľ navýšiť zamestnancovi nepeňažné plnenie (nepeňažný príjem) o sumu, ktorá pokrýva zamestnancovu povinnosť odvodu dane a poistného z tohto nepeňažného plnenia (nevzťahuje sa na odmenu za výkon funkcie člena volebnej komisie, príjem za poskytnutie motorového vozidla zamestnávateľa na používanie na služobné a súkromné účely a nepeňažné plnenie od bývalého zamestnávateľa poberateľovi dôchodku).

Výpočet tejto sumy navýšenia je opísaný v [prílohe č. 6 k zákonu o dani z príjmov](#).

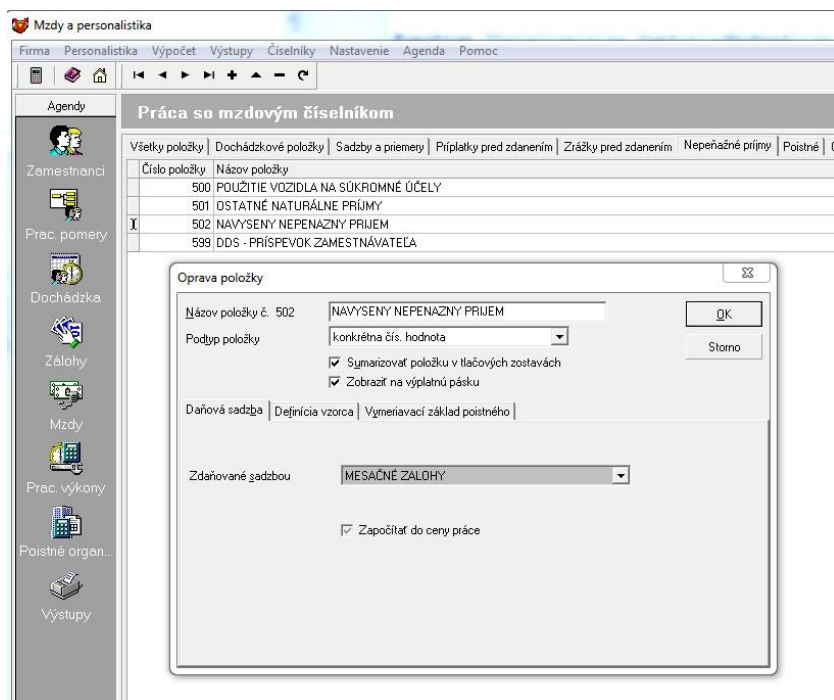
Vzhľadom k tomu, že postup výpočtu v prílohe zákona neupresňuje riešenie niektorých situácií, nie je tento postup v programe implementovaný.

V prípade situácií, [ktoré sa dajú vypočítať podľa tohto postupu](#) môžete vypočítať výšku navýšeného príjmu podľa vzorcov v prílohe zákona a výsledky použiť pri výpočte mzdy nasledovným spôsobom:

1. [Pridanie položiek do mzdového číselníka pre navýšený nepeňažný príjem](#)
2. [Výpočet navýšenia nepeňažného príjmu](#)
3. [Príklad výpočtu navýšeného nepeňažného plnenia](#)
4. [Použitie vypočítanej sumy navýšeného príjmu vo výpočte miezd](#)
[Podmienky, ktoré musia byť splnené, aby sa mohol postup pre výpočet použiť](#)

1. Pridanie položiek do mzdového číselníka pre navýšený nepeňažný príjem

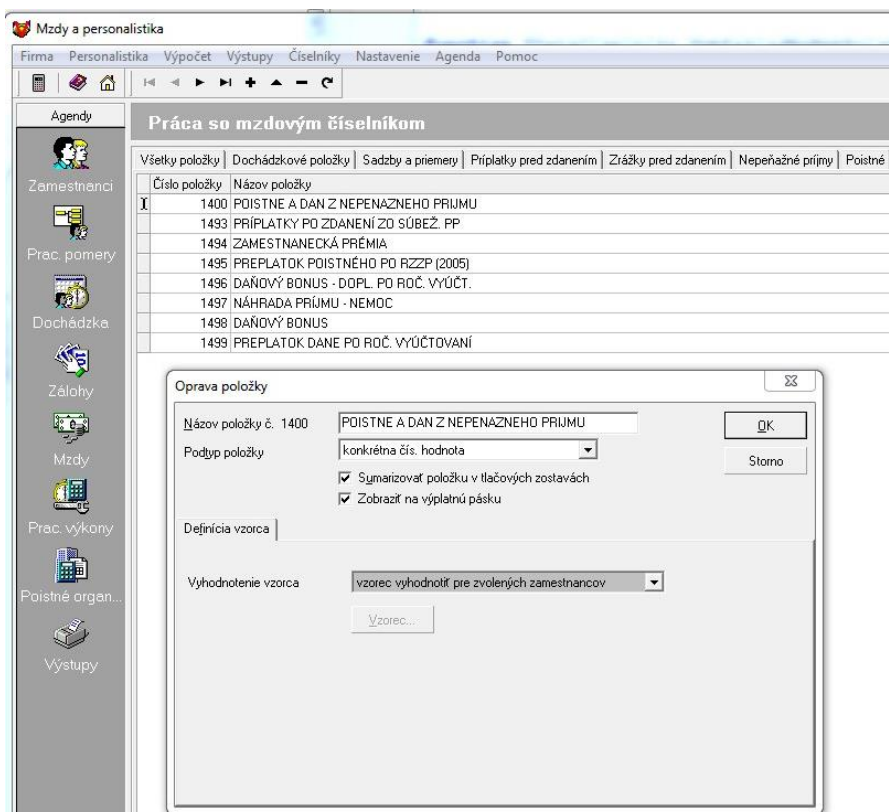
V programe Mzdy vstúpte do Menu – Číselníky – Mzdový číselník – Práca so mzdovým číselníkom, prejdite na sekciu Nepeňažné príjmy a pridajte novú položku (klávesa Ins, tlačítko + alebo Menu - Agenda - Pridať), vyplňte názov položky (Navýšený nepeňažný príjem) a stlačte OK. V okne Definovanie vymeriavacích základov nechajte zaškrtnuté Zdravotné poistenie a Fondy sociálneho poistenia a potvrdte stlačením OK.



Takto nadefinovaná položka slúži na zadanie navýšeného - brutovaného príjmu (hodnota samotného nepeňažného príjmu + čiastka o ktorú ju zamestnávateľ navyšuje za účelom odvedenia dane a poistného za zamestnanca), ktorú si vypočítate mimo programu Mzdy.

Ak chcete zobraziť aj výšku pôvodného nepeňažného príjmu, môžete si vytvoriť položku v kategórii Sadzby a priemery (položky 100 - 199), alebo v kategórii informačné položky (čísla 2000+).

Poistné a daň, ktoré sa zamestnávateľ zaviazal odvieť za zamestnanca navýšením nepeňažného príjmu uhradí pridaním do mzdy zamestnanca – v kategórii Príplatky po zdanení vytvoríte novú položku, do ktorej toto navýšenie vložíte.



2. Výpočet navýšenia nepeňažného príjmu

Výpočet navýšenia prebieha v dvoch krokoch – najprv sa vypočíta nepeňažný príjem čiastočne navýšený o daň, pričom sa počíta s progresívnou daňou. Čiastočne navýšený nepeňažný príjem sa následne navýši o poistné.

- 2.1. Ako prvé je potrebné vypočítať výšku **príjmu (P)**, po ktorého prekročení sa bude uplatňovať **zvýšená sadzba dane**.

$$P = 1 / 12 \text{ zo sumy } 176,8 - \text{násobku } P\check{Z}M \times (1 - SD_1)$$

Pre rok 2017 je výška príjmu **P = 2364,01 €**

- 2.2. Ak suma **nepeňažného príjmu (NP)** je **rovná alebo nižšia** ako hranica príjmu pre uplatnenie progresívnej dane P, **čiastočne navýšený príjem (ČNP)** sa vypočíta nasledovne:

$$\check{C}NP = NP / (1 - SD_1)$$

Ak suma **nepeňažného príjmu (NP)** je **vyššia** ako hranica príjmu pre uplatnenie progresívnej dane P, **čiastočne navýšený príjem (ČNP)** sa vypočíta nasledovne:

$$\check{C}NP = P / (1 - SD_1) + (NP - P) / (1 - SD_2)$$

- 2.3. Suma čiastočne navýšeného príjmu sa navýši o odvody povinného poistného

$$NNP = \check{C}NP / (1 - PP)$$

- 2.4. Vysvetlivky použitých premenných:

P: hranica **príjmu**, nad ktorú sa uplatňuje vyššia sadzba dane

PŽM: suma životného minima platného k 1.1. príslušného zdaňovacieho obdobia

NP: nepeňažný príjem zamestnanca

ČNP: čiastočne navýšený príjem – nepeňažný príjem zvýšený o daň z tohto príjmu

SD₁: daňová sadzba 19% vyjadrená desatinným číslom (0,19)

SD₂: daňová sadzba 25% vyjadrená desatinným číslom (0,25)

PP: úhrn sadziieb povinného poistného zamestnanca vyjadrený desatinným číslom

NNP: navýšený nepeňažný príjem – celková suma nepeňažného príjmu navýšená o daň aj poistné z tohto príjmu

- 2.5. Výška úhrnu sadziieb poistného zamestnanca (**PP**):

Zdravotné poistenie	4,0%
Starobné poistenie	4 %
Invalidné poistenie	3 %
Nemocenské poistenie	1,4 %
Poistenie v nezamestnanosti	1 %
Poistné zamestnanca spolu	13,4% prevedené do des. tvaru: 0,134

V prípade, že zamestnanec má zníženú sadzbu poistného (rôzne formy dôchodku a pracovných pomerov), je potrebné podľa toho upraviť sadzby poistného pre výpočet.

3. Príklad výpočtu navýšeného nepeňažného plnenia

Zamestnanec má základnú mzdu 1000 €, zamestnávateľ mu poskytol poukážku na pobyt v hodnote 1000 € (nepeňažný príjem) a chce mu cez navýšenie nepeňažného príjmu uhradiť náklady na daň aj poistné, ktoré mu týmto príjmom vzniknú.

Ukážka situácie bez použitia navýšenia nepeňažného príjmu:

Výška nepeňažného príjmu	1000 €	
Výška odvodov poistného	Zamestnanec 13,4%	Zamestnávateľ 35,2%
Suma odvodov poistného	134,00 €	352,00 €
Základ dane	866,00 €	
Daň 19%	164,54 €	
„Čistý“ nepeňažný príjem	701,46 €	
Celková cena práce (náklady zamestnávateľa)	1352,00 €	

Zdaniteľný príjem nižší ako 2 364,01 €, použila sa základná sadzba dane, zamestnanec zaplatí odvody a daň z nepeňažného príjmu 298,54 €.

Výpočet navýšenia nepeňažného príjmu:

Hranica príjmu pre vyššiu sadzbu dane $P = 2\,364,01 \text{ €}$

$NP (1\,000 \text{ €}) < P (2\,364,01 \text{ €})$

$\text{ČNP} = NP / (1 - SD_1)$

$\text{ČNP} = 1\,000 / (1 - 0,19) \text{ €} = 1\,234,57 \text{ €}$, z toho navýšenie pre daň 234,57 €

$\text{NNP} = \text{ČNP} / (1 - PP)$

$\text{NNP} = 1\,234,57 / (1 - 0,134) \text{ €} = 1\,425,60 \text{ €}$, z toho navýšenie pre poistné 191,03 €, navýšenie pre daň aj poistné spolu 425,60 €

Výška nepeňažného príjmu	1000 €	
Čiastočné navýšenie pre daň o	234,57 €	
Základ dane	1234,57 €	
Daň 19%	234,57 €	
Čiastočné navýšenie pre poistné o	191,03 €	
Vymeriavací základ poistného	1425,60 €	
Výška odvodov poistného	Zamestnanec 13,4%	Zamestnávateľ 35,2%
Suma odvodov poistného	191,03 €	501,81 €
„Čistý“ nepeňažný príjem	1000,00 €	
Navýšený (brutovaný) nepeňažný príjem	1425,60 €	

Celková cena práce (náklady zamestnávateľa)	1927,41 €
---	-----------

Zdaniteľný príjem nižší ako 2 364,01 €, použila sa základná sadzba dane, zamestnanec má pôvodnú čistú mzdu, ktorú by mal, ak by neprijal nepeňažný príjem, dostane poukaz v hodnote 1000 €, navýšený nepeňažný príjem je 1425,60 € suma navýšenia 425,60 € sa použije na úhradu dane a poistného z tohto navýšeného nepeňažného príjmu.

4. Použitie vypočítanej sumy navýšeného príjmu vo výpočte miezd

Ak zamestnanec spĺňa podmienky pre použitie nepeňažného príjmu a navýšenie príjmu ste vypočítali podľa postupu uvedeného vyššie, môžete zaviesť tento príjem do mzdy zamestnanca.

Vo výpočte mzdy zamestnanca sa prepnete na úplné údaje mzdy a do položky Navýšený nepeňažný príjem (vytvorenej v kroku 1) vyplňte výslednú sumu nepeňažného príjmu po výpočte navýšenia. Do položky Poistné a daň z nepeňažného príjmu vyplňte sumu navýšenia.

P. Číslo položky	Názov položky	Hodnota
0	ODPRACOVANÉ DNI	21,00
1	ODPRACOVANÉ HODINY	168,00
4	PLATENÉ SVIATKY - DNI	2,00
5	PLATENÉ SVIATKY - HODINY	16,00
94	ODPRACOVANÉ DNI CELKOM	23,00
98	ODPRACOVANÉ HODINY CELKOM	184,00
104	PRIEMER - DOVOLENKA	5,6818
106	ZMLUVNÝ ZÁKLADNÝ PLAT	1000,00
200	ZÁKLADNÁ MZDA	1000,00
502	NAVÝŠENÝ NEPEŇAŽNÝ PRÍJEM	1425,60
600	ÚHRN PRÍJMOV DAŇOVEJ SADZBY U	2425,60
700	CELKOVÝ ÚHRN PRÍJMOV	2425,60
701	HRUBÁ MZDA	1000,00
702	CELKOVÁ CENA PRÁCE	1853,77
800	NEMOCENSKÉ POISTENIE	33,95
803	VŠEOBECNÁ ZDRAVOTNÁ POISŤOVŇA	97,02
892	STAROBNÉ POISTENIE	97,02
893	INVALIDNÉ POISTENIE	72,76
894	POISTENIE V NEZAMESTNANOSTI	24,25
900	NEZDANITEĽNÉ MINIMUM	316,94
1100	ZÁKL. DANE-MESAČNÉ ZÁLOHY	1783,66
1200	DAŇ-MESAČNÉ ZÁLOHY	338,89
1300	ČISTÁ MZDA	336,11
1400	POISTNÉ A DAŇ Z NEPEŇAŽNEHO PRÍJMU	425,60
1701	K VÝPLATE	761,71

Podmienky, ktoré musia byť splnené, aby sa mohol postup pre výpočet použiť

- Nepeňažný príjem nesmie byť odmena za výkon funkcie člena volebnej komisie
- Nepeňažný príjem nesmie byť príjem za poskytnutie motorového vozidla zamestnávateľa na používanie na služobné a súkromné účely
- Nepeňažný príjem nesmie byť nepeňažné plnenie od bývalého zamestnávateľa poberateľovi dôchodku
- Zamestnanec nemá uplatnenú mesačnú daňovú odpočítateľnú položku alebo jeho základ dane zo mzdy pred pripočítaním nepeňažného príjmu s brutáciou je vyšší ako mesačná daňová odpočítateľná položka

- celkový úhrn príjmov zamestnanca aj s brutovaným príjmom nepresahuje maximálny vymeriavací základ sociálneho poistného – v roku 2017 je vo výške 6181 eur, vymeriavací základ sa znižuje, ak pracovný pomer netrval celý mesiac, alebo ak mal zamestnanec vylúčené doby – PN, materská dovolenka,...; maximálny vymeriavací základ sa znižuje aj o výšku vymeriavacieho základu zamestnanca z pracovných pomerov u iných zamestnávateľov